

## Les noms des villages

**Beaujour**, ou anc. **Vaujour** : peut-être du latin qui signifie « val joyeux » ; possédait autrefois un moulin à vent.

**Bergard** : du bas latin « Bergarius » = berger.

**Branrun** : « La colline aux corbeaux », du breton « bran » (corbeau) et « run » (colline).

**Brizon** : nom de famille issu du germanique Britizo, dérivé du latin « Brittus » (le Breton).

**Cosqueric** : « le vieux petit village », du breton « koz » (vieux), de « ker » (village) et du diminutif « ic ».

**Folperdrix** (anc. Folperdry) : sans doute interprétation du français « Folpredroy » qui signifie « folles pensées, soucis ».

**Keraufret** : le fameux « Ker » (village) si courant dans les noms de lieux-dits bretons et Aufret : nom de personne d'origine germanique, sans doute « Adalfrid » (noble paix).

**Kerjono** (anc. **Kerjehanno** ou **Kerjano**) : Ker + Jehanno (diminutif de Jean).

**Penbulzo** : du nom du seigneur Thomas de Penbulsou, qui fit construire le château d'origine, en 1427.

*L'orthographe des noms varie souvent d'un document à l'autre ; nous avons adopté ici celle qui correspond à l'étymologie.*

## Témoignages d'histoire

On retrouve trace des Celtes qui ont peuplé Surzur, notamment deux menhirs à Bergard.

À partir de 50 av JC, les Romains créent un grand réseau de voies de communication, dont la voie romaine Vannes-Nantes qui passait par Surzur. On a retrouvé à Liscorno une borne milliaire (voir au musée archéologique de Vannes).

À la fin du VI<sup>e</sup> siècle, c'est au tour des Bretons d'Outre-Manche de s'installer et d'importer leur langue, qui reste présente dans de très nombreux noms de lieux-dits.

Au Moyen-Âge, Surzur comptait une vingtaine de petites seigneuries réparties dans toute la campagne. Jusqu'à la Révolution, la paroisse de Surzur regroupait les habitants de La Trinité-de-la-Lande, Noyal et Le Hézo.

Surzur fut érigée en commune en 1790, elle fut chef-lieu de canton jusqu'en 1801.

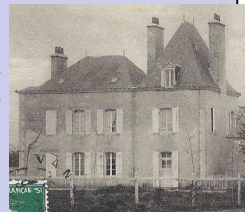
La langue française ne réussira à s'imposer qu'au début du XX<sup>e</sup> siècle.

### À voir sur le circuit (plan au dos)

**A Puits de Keraufret** - Construction recherchée en granit : édicule carré surmonté d'une pyramide, fronton avec moulures, décor de boules, ouverture en arc. Encore fonctionnel avec sa poulie et son tambour. Du XIX<sup>e</sup> s., restauré fin XX<sup>e</sup>.



**B Manoir de Penbulzo** - Fondé à la fin du Moyen-Âge, siège d'une ancienne seigneurie. Reconstitué au XIX<sup>e</sup> siècle suite à un incendie. Seule la chapelle, bénie en 1777, est ancienne : chevet à trois pans et clocheton octogonal.



**C Menhirs de Bergard** - Deux menhirs, de l'époque néolithique, sont à une distance de 40 m l'un de l'autre. Le plus imposant fait plus de 2 m de haut.



**D Croix de Bergard** - L'une des nombreuses croix de chemin qui ont un rôle commémoratif ou qui invitent le passant à une prière. La croix médiévale a été remplacée en 1901.



## Circuit de Penbulzo

9,5 km - 2h30

Bois et chemins : 7 km  
Route bitumée : 2,5 km



### Numéros utiles

Mairie : 02 97 42 12 52

Médecins : 02 97 67 90 55 ou 42 13 09 ou 42 61 40

Pharmacie : 02 97 42 13 16

Vétérinaire : 02 97 42 12 74

Appels d'urgence : 112 ou 15 ou 18

## Commune de Surzur Circuit de Penbulzo

PR

Les pictogrammes :

= Continuité du circuit



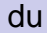
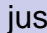
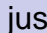
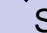

= Changement de direction (à droite)

= Mauvaise direction

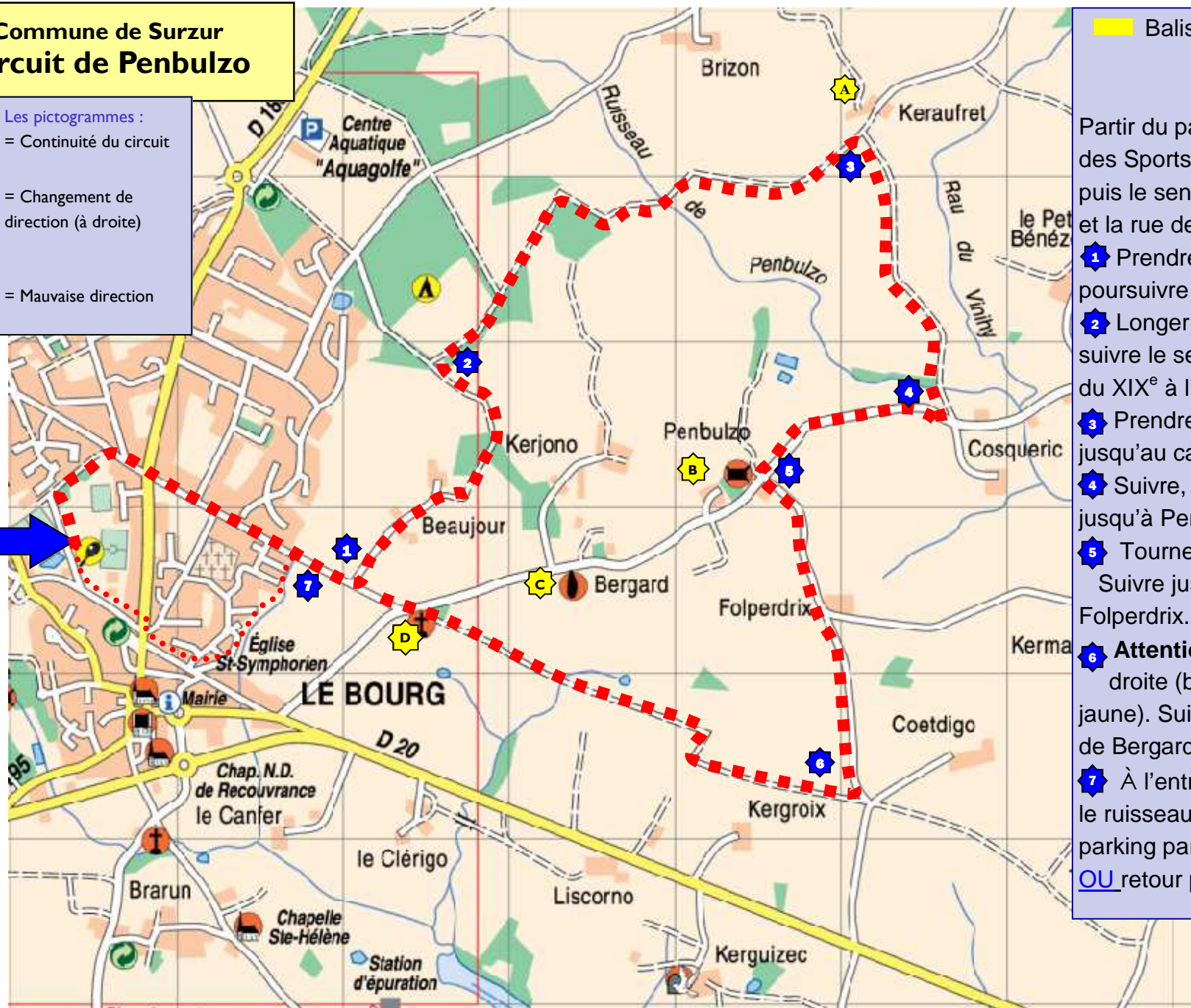
 Balisage en jaune

### Chemin faisant ...

Partir du panneau, parking de la salle des Sports. Prendre l'allée du Petit Train, puis le sentier à droite, la rue Cadoudal et la rue des Farfadets (sortie du bourg)

-  1 Prendre à gauche vers Beaujour, poursuivre jusqu'en vue du camping.
-  2 Longer le camping sur la droite, suivre le sentier jusqu'à Keraufret (puits du XIX<sup>e</sup> à l'écart du circuit).
-  3 Prendre à droite le chemin rural jusqu'au carrefour de Cosqueric.
-  4 Suivre, à droite, la route bitumée jusqu'à Penbulzo (Manoir et chapelle).
-  5 Tourner à gauche avant la ferme. Suivre jusqu'à Folperdrix. Dépasser Folperdrix.
-  6 **Attention, prendre le GR 34** sur la droite (balisage rouge et blanc+jaune). Suivre le sentier jusqu'à la croix de Bergard (menhirs + croix)
-  7 À l'entrée du bourg, variante qui suit le ruisseau du Lobréont et ramène au parking par centre bourg ;  
OU retour par la route de départ.

Départ



 Circuit principal

 Variante